

LE FAMILISTÈRE DE GUISE

[ACCUEIL](#) [ACTUALITÉS](#) [LES NOUVELLES DU FAMILISTÈRE](#) [DES RUES PAVÉES DE VERRE](#)

28 février 2019

DES RUES PAVÉES DE VERRE

Le chantier de restauration de la cour intérieure de l'aile gauche du Palais social voit la concrétisation de deux ans de recherches et d'études.



Pose des pavés de verres sur une coursive de l'aile gauche du Palais social. Photographie Familistère de Guise, 2019.

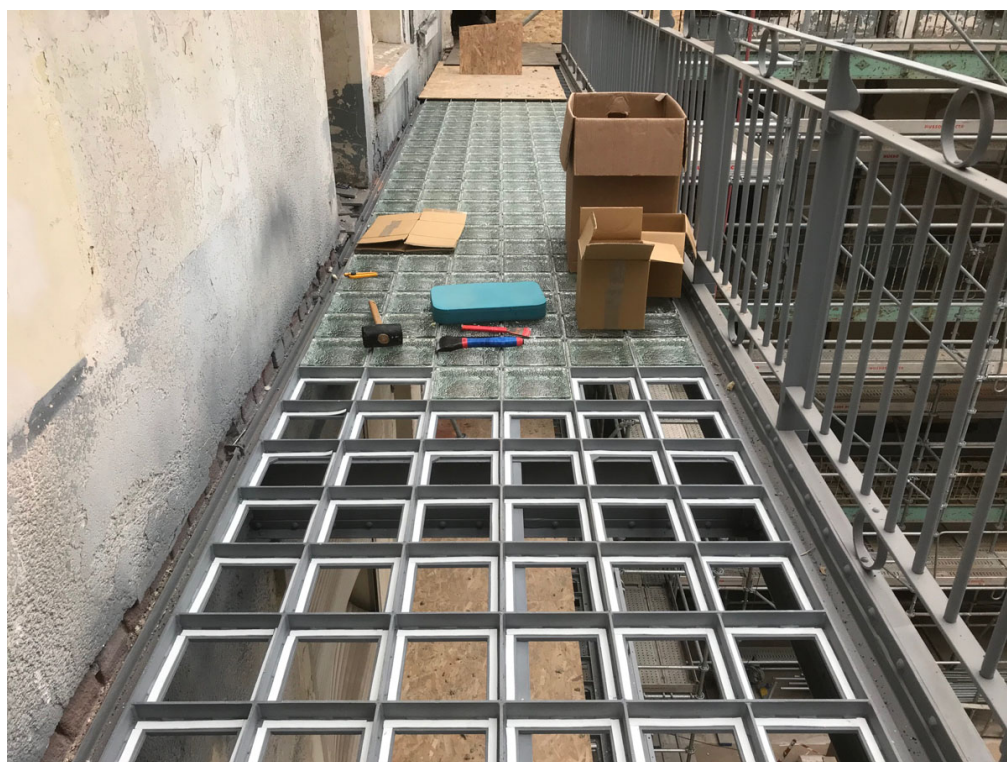
La restitution des sols d'origine des galeries de circulation de l'édifice reconstruit en 1923 est entamée depuis le mois de janvier 2019. Sur la structure métallique entièrement restaurée par l'entreprise Dumanois, l'équipe de Bat&Verre, chargée de la pose des pavés de verre, s'est mise à l'ouvrage. Les pavés, on s'en souvient, ont été fabriqués par une verrerie portugaise au mois de

LE FAMILISTÈRE DE GUISE

novembre 2018 (voir [Au Portugal, une verrerie travaille pour le Familistère](#)).

Une mise en œuvre méticuleuse

Le procédé de pose des pavés de verre est minuté soigneusement sur les joints de la grille pour garantir la parfaite mise en œuvre des pavés de verre. Les galeries présentent de front six pavés de 19,5 centimètres de côté, entre deux étroites bandes latérales de béton, le long de la façade et au pied du garde-corps. L'intervalle entre les pavés, inférieur à un centimètre, sera par la suite comblé par un joint en silicone de couleur grise pour assurer l'étanchéité du revêtement et protéger l'âme des aciers fins qui forment le quadrillage.



Une galerie de la cour de l'aile gauche du Palais social. Photographie Familistère de Guise, 2019.

Cent pavés par jour

La contrainte technique n'est pas la seule difficulté de la mise en œuvre des pavés de verre : le poseur est agenouillé en

LE FAMILISTÈRE DE GUISE

permanence ! C'est très inconfortable, même s'il porte des genouillères et se tient sur un bloc de mousse. Plus ou moins cent pavés sont posés par jour, soit trois à quatre mètres linéaires de coursive. De semaine en semaine, l'avancée est remarquable. En totalité, près de 7 500 pavés seront utilisés pour recouvrir le sol des trois niveaux de galeries de la cour intérieure.



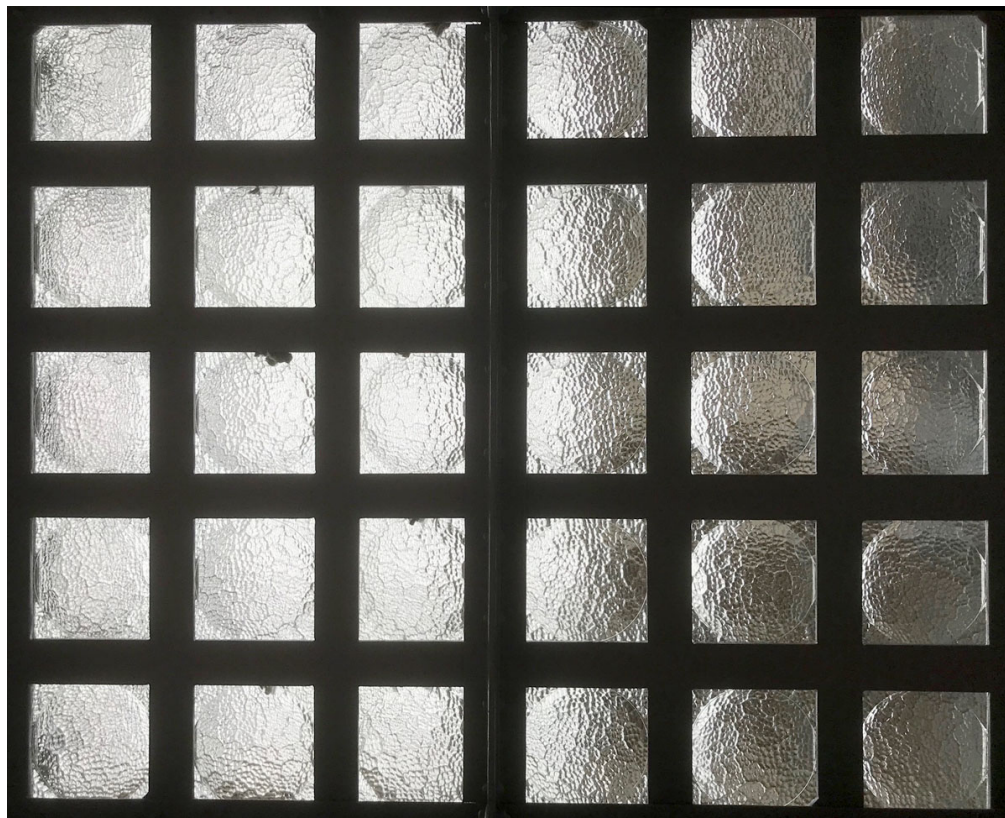
Pavés de verre sur une galerie de l'aile gauche du Palais social.
Photographie Familistère de Guise, 2019.

Planchers translucides

La vue du dessus de la galerie montre bien comment les facettes de la surface des pavés accrochent la lumière. Le joint périphérique est peu visible à travers le verre ; la perception en sera encore atténuée lorsque les barbes du joint seront éliminées. La vue du dessous de la galerie du troisième étage est actuellement la plus éloquente. Malgré l'importance de la structure porteuse de la coursive (si discrète sur le dessus), la translucidité du revêtement

LE FAMILISTÈRE DE GUISE

est frappante. Sans doute, l'attention des passants des galeries sera attirée par ce qui surviendra au-dessus de leur tête. Il est encore difficile d'apprécier l'effet général produit dans la cour par le nouveau revêtement. La présence d'échafaudages, les protections placées sur le verre au fur et à mesure de la pose et l'état dégradé des façades ne le permettent pas. Patience.



Vue du dessous de la galerie du troisième étage de l'aile gauche du Palais social. Photographie Familistère de Guise, 2019.