

LE FAMILISTÈRE DE GUISE

ACCUEIL DÉCOUVRIR RESSOURCES LES COLLECTIONS **CUISINIÈRE JOUET N° 7**

CUISINIÈRE JOUET N° 7



Auteur du modèle :

Société du Familistère de Guise Dequenue et C^{ie}

Raison sociale de la Société du Familistère de Guise sous la gérance de François Dequenue, de juillet 1888 à 1897.

Cuisinière jouet n° 7. Société du Familistère de Guise, modèle de 1897. Collection Familistère de Guise (inv. n° 2011-1-1). Crédit photographique : Familistère de Guise, 2015.

Lieu :

Guise

Date :

1897

Technique :

fonte de fer ; fonte de fer nickelée ; tôle de fer

Mesures :

H. 33 ; L. 36 ; P. 20

Inscriptions :

Moulé sur une plaque encadré de la façade : « ANC^{NE} | M^{ON} | GODIN | À GUISE ».

Domaine :

appareil de cuisson

Type :

cuisinière jouet

Acquisition :

achat en 2011 avec le concours du conseil départemental de l'Aisne.

Inventaire n° :

2011-1-1

Notice :

Les premiers modèles de cuisinière jouet, numéros 1 à 4, apparaissent dans l'album de 1887 de la Société du Familistère de Guise. Ce sont de véritables appareils de cuisson en réduction, qui fonctionnent comme les cuisinières domestiques à charbon ou à bois et sont construits de façon comparable à partir de multiples pièces moulées séparément. Jouets à caractère éducatif, ils peuvent servir, chez les quincailliers ou dans les expositions, de spécimens de démonstration des grandes cuisinières. Huit modèles de cuisinière jouet figurent au catalogue de la Société du Familistère en 1897, puis neuf modèles en 1903. Un modèle de cuisinière jouet au pétrole n° 2 est créé en 1887, mais n'est pas représenté dans les catalogues postérieurs à cette date. La manufacture propose également des accessoires de cuisson en réduction, poteries et moules à gaufres ou gaufrettes en fonte de fer. Les cuisinières jouets ne sont plus fabriquées après 1914. Les modèles numéros 1 à 4, 7 et 9 figurent à nouveau dans les albums de 1931 et de 1934 de la Société du Familistère, et un nouveau modèle, la cuisinière jouet n° 41, est créé en 1934.



Cuisinière jouet n° 7. Société du Familistère de Guise, modèle de 1897. Collection Familistère de Guise (inv. n° 2011-1-1). Crédit photographique : Familistère de Guise, 2015.



LE FAMILISTÈRE DE GUISE

Cuisinière jouet n° 7.
Société du Familistère
de Guise, modèle de
1897. Collection
Familistère de Guise
(inv. n° 2011-1-1).
Crédit photographique :
Familistère de Guise,
2015.

La cuisinière jouet n° 7 est inscrite au catalogue de la manufacture en 1897. Elle s'apparente aux cuisinières en fonte et en tôle de fer fabriquées à la même époque par les fonderies du Familistère. Elle comprend deux trous de cuisson sur le dessus, un four, une étuve et une chaudière à eau chaude. Le dessus est en fonte et les façades en tôle de fer lissée vernie au four. L'exemplaire de la cuisinière jouet n° 7 du Familistère de Guise est la version dite « nickelée » de l'appareil : les pieds et les colonnes d'angle, les encadrements et les boutons de porte, ainsi que le robinet sont en fonte de fer nickelée.

Bibliographie :
Supplément général de juillet 1897 à l'album général de septembre 1892 de la Société du Familistère de Guise Dequenue & C^{ie}, Le Cateau, Typographie et lithographie J. Roland, 1897, p. 37-38.

Mots-clés :

Œuvres en rapport :

jouet



Cuisinière jouet n° 4



Cuisinière jouet n° 2

LE FAMILISTÈRE DE GUISE



Cuisinière jouet n° 1



Cuisinière jouet n° 1



Cuisinière jouet n° 4



Cuisinière jouet n° 3

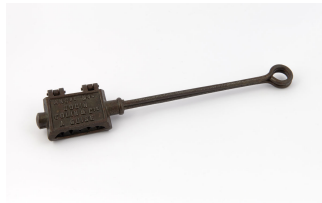
LE FAMILISTÈRE DE GUISE



Cuisinière jouet n° 3



Pot de Hainaut jouet



Gaufrier jouet n° 26



Cuisinière jouet n° 405



Cuisinière jouet n° 564

LE FAMILISTÈRE DE GUISE



Cuisinière jouet

Notice créée le 19/04/2018. Dernière modification le 03/12/2020.